

L'ARADA CREATIVITAT SOCIAL SCCL

Memòria d'Activitats 2017

Biolordcoop

Impuls per la creació de la cooperativa rural Biolord COOP, cooperativa sense afany de lucre, mixta agrària i de serveis. S'ha constituït la cooperativa rural amb més de 30 sòcies. Des de L'ARADA s'ha dut a terme l'acompanyament tant en el disseny de la cooperativa i la seva arrencada, així com la creació de xarxes de suport amb actors locals i l'obertura de debats amb els territoris. És un dels 15 projectes catalans finançats per la convocatòria de projectes singulars de l'economia social. Projecte desenvolupat conjuntament amb els productors de Biolord i la cooperativa d'inserció Riuverd.

biolord.coop
pomademuntanyabiolord.com



Biolord Jo, de muntanya Campanya per reivindicar els valors de la pagesia de muntanya

L'ARADA ha desenvolupat la campanya anomenada "Jo, de muntanya", sorgida en el marc del projecte Biolordcoop. Es tracta d'una campanya comunicativa i que busca teixir complicitats amb diferents sectors vinculats al consum responsable i al desenvolupament dels territoris de muntanya, per donar un impuls al sector agrari que hi treballa en clau sostenible. Reivindica els valors de la pagesia en territoris de muntanya que presenten diferents realitats socioeconòmiques. Tenen en comú però, que tots ells han patit les conseqüències de la regressió del sector primari iniciada, sobretot, a mitjan segle passat. Amb to constructiu i missatges positius, la campanya busca posar en valor el caràcter pagès d'aquests territoris i la necessitat de tornar a treballar la terra i omplir de ramats els boscos. La campanya ha consistit en la creació d'una imatge gràfica pròpia, en la qual s'ha volgut remarcar el caràcter pagès dels territoris prinencs i prepirinencs. Amb aquest logotip s'han editat diferents formats de material promocional: bosses de cotó, un punt de llibre i adhesius com a distintius per als adherits. Tot plegat s'ha fet partint de la filosofia plasmada en un manifest, al qual s'hi han adherit una trentena d'entitats.

biolord.coop



Planificació Estratègica Sant Mateu, Fonollosa, Navàs

Elaboració participada d'un projecte interpretatiu i de promoció de l'espai agroforestal a través del patrimoni rural material i immaterial. EL projecte es promou des de Fonollosa, Navàs —Castelladral—, i Sant Mateu de Bages. Des d'ell es pretén difondre com han canviat els nostres boscos i aportar eines per interpretar el paisatge actual, els grans incendis forestals i crear serveis i productes culturals i turístics associats.

santmateubages.memoriaipaisatge.cat

ELS BOSCOS I ELS PAISATGES QUE ENS ENVOLTEN



Memòria i Paisatge Baix Solsonès

Ampliació de l'arxiu de memòria popular del Baix Solsonès amb entrevistes a persones grans, tallers participats i trobades.

actua.larada.net



Diagnosi i participació de l'Ateneu Cooperatiu de la Catalunya Central

Els Ateneus Cooperatius de Catalunya són un servei públic en el marc del programa aracoop, format per més de 121 organitzacions públiques i privades amb una gran expertesa en l'àmbit de l'economia social i cooperativa. L'ARADA és una de les 5 cooperatives que forma part de l'agrupació que impulsa i desplega l'Ateneu Cooperatiu de la Catalunya Central, juntament amb Gedi, Dies d'Agost, Frescoop i SET-C. Formem una xarxa de 10 Ateneus Cooperatius, distribuïts per tot el territori i actuem com a antenes i altaveus de l'economia social amb l'objectiu d'identificar les necessitats i les oportunitats de l'economia social i cooperativa. Treballem per dinamitzar, multiplicar i estimular les iniciatives i les potencialitats de l'economia social i cooperativa per crear riquesa al territori i ocupació estable i de qualitat. Oferim una oferta integral de serveis per a persones emprenedores, empreses, entitats, gestories i assessories, centres educatius interessades en crear, convertir, conèixer, o donar suport a empreses d'economia social.

coopcatcentral.cat



Ateneu Cooperatiu Nodes Territorials

En el marc de l'Ateneu Cooperatiu de la Catalunya Central s'han iniciat petits processos participats de foment de l'Economia Social i Solidària als territoris de l'Anoia i Solsonès. S'ha organitzat el primer mercat-mostra d'economia social de l'Alta Segarra, i iniciat el procés per consensuar criteris de consum i contractació amb responsabilitat social al Solsonès.

coopcatcentral.cat



Projecte expositiu dels boscos de Sant Mateu

Elaboració d'una exposició relacionada amb les diferents feines del bosc i com aquestes han anat canviant.

turisme.santmateudebages.cat



Paisates Vius a Sant Mateu de Bages

Creació de rutes culturals a Sant Mateu de Bages i ordenació dels recursos turístics i culturals per tal de potenciar-los des de la col·laboració i cooperació amb recursos de pobles veïns i també de comarcals.

santmateubages.memoriaipaisatge.cat



La vinya i cultura del vi a Navàs

El treball té per objectiu principal dotar de continguts el discurs expositiu de l'espai central de l'Escorxador, com a espai d'experiències entorn la vinya i el vi. S'han recopilat un seguit de continguts relacionats amb la cultura vitivinícola de Navàs, tant a nivell documental com de memòria popular. En aquest darrer sentit, s'han celebrat tres tallers participatius amb vinyaires del municipi i s'ha fet una quinzena d'entrevistes i visites a cases que alberguen patrimoni lligat al món del vi. L'obtenció de la informació, doncs, s'ha treballat en dos grans àmbits: recerca documental (basada, principalment en l'arxiu municipal de Navàs però també en el comarcal o en d'altres institucions) i s'ha recercat documentació aportada per algunes masies navessenques. Una font particular interessant ha estat el fons d'Isidre Soler. La memòria oral s'ha treballat tant a nivell de tallers col·lectius com d'entrevistes personals.



PDC Xup i Balconada Plans de Desenvolupament Comunitari dels barris del Xup i Balconada de Manresa (2014-2017)

Els PDC dels barris de la Balconada i el Xup de Manresa són un programa del Departament de Treball, Afers Socials i Famílies de la Generalitat de Catalunya, que actualment promou l'Ajuntament de Manresa i que desplega L'ARADA. Aquests Plans de Desenvolupament Comunitari s'enfoquen en la creació de projectes amb beneficis comunitaris al barri, tant a nivell social, cultural com ocupacional. Les actuacions van orientades a oferir respostes col·lectives als processos de reforç de l'associacionisme i la creació de nous projectes associatius al barri, la cohesió i integració social, com a la co-responsabilitat col·lectiva en la millora del barri. Aquests plans es basen en el foment del treball en xarxa entre entitats, serveis i persones del barri i de l'entorn, iniciant o reforçant projectes existents, que busquen la participació de tots i totes. Al llarg del 2017, convé destacar, entre altres, projectes de sensibilització ambiental, la dinamització de col·lectius (jovent, gent gran, etc.) o la creació d'espais de trobada entre el veïnat, entitats i serveis del barri.

PdcXupManresa.cat
PdcBalconadaManresa.cat



Fòrum del Talent Solsona i Cardona

El Fòrum del Talent, sota l'impuls de l'Agència de Desenvolupament Local de Solsona i Cardona, cerca promoure la innovació empresarial i social del territori, a partir de generar espais de debat i reflexió conjunta entre el sector públic i privat en l'àmbit de la cooperació i la innovació empresarial i social, considerant-les la clau de volta per al desenvolupament social i econòmic del territori. D'aquesta manera, al llarg del 2017 s'ha organitzat un cicle de ponències i tallers participatius, de forma itinerant a ambdues poblacions i obertes al teixit empresarial i social del territori, i on s'ha posat el focus en el desenvolupament territorial, la planificació estratègica, les polítiques d'ocupació, la captació d'inversió estrangera o el treball en equip entre d'altres qüestions.

adlsolcar.cat/forumdeltalent



Del PTV al TDK Tallers de memòria oral de Manresa

L'Ajuntament de Manresa junt amb el Museu de la Tècnica de Manresa, en el marc de la Capitalitat de Manresa de la Cultura Catalana 2018, han impulsat una exposició sobre la història de Manresa, vehiculada per un seguit d'elements i mobiliari històric i identificatiu de la ciutat. L'exposició va acompanyada de relats històrics, i petits testimonis orals de persones que van viure l'època d'aquells objectes. L'ARADA ha dinamitzat els tallers per generar i plasmar els testimonis orals d'aquestes persones.

parcelasequia.cat/activitats/del-ptv-al-tdk



Participació al programa "Agrotreballa" al Solsonès

Projecte impulsat pel Consell Comarcal del Solsonès de creació d'un espai d'impuls de l'economia verda i circular, amb una metodologia que combina formació i pràctiques en empresa. En el camp formatiu, L'ARADA hi ha impartit el mòdul d'emprenedoria col·lectiva. La iniciativa ha format una quinzena de joves d'entre 16 i 19 anys inscrits al Registre de Garantia Juvenil amb l'objectiu de facilitar-los eines per emprendre en el camp agroalimentari. El projecte ha comportat la creació d'un carret per a bicicletes per a fer repartiments de productes ecològics de manera sostenible.



L'Economia Social i Solidària a l'Alta Segarra

El present projecte, impulsat per la Mancomunitat de l'Alta Segarra i l'Ajuntament de Calaf, vol difondre i posar en valor altres economies al servei de les persones i del territori, l'anomenada Economia Social i Solidària (ESS). L'ESS reconstrueix i transforma la societat des dels principis de la igualtat, la democràcia i la sostenibilitat. Parlem, per tant, de projectes associatius, cooperatius, de xarxes d'intercanvis, de sistemes de gestió comunal, de governança i gestió col·lectiva de propietats i béns públics. Projectes on la propietat i la gestió és col·lectiva i que es basen en l'assemblearisme i el principi d'una persona un vot. Així doncs, al llarg del 2017 s'ha desenvolupat un Pla de Dinamització i Promoció de l'ESS al territori, que, entre d'altres accions, ha comportat la realització de diverses activitats formatives, taules rodones de debat i l'edició d'una revista monogràfica.

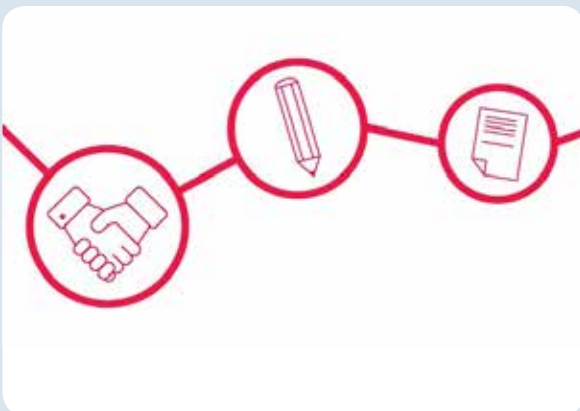
essaltasegarra.cat



Fes Coop! L'emprenedoria cooperativa a l'aula

El programa Fescoop està adreçat a l'alumnat i professorat de segon cicle de l'Ensenyament Secundari Obligatori, Batxillerat i Cicles Formatius de Grau Mitjà i Superior, per tal que coneguin i aprenguin el model de l'economia social i cooperativa com a fórmula per crear i gestionar una empresa. L'ARADA ha impartit sessions formatives a diferents instituts de la Catalunya Central.

aracoop.coop



Artés Campanya de sensibilització i educació ambiental i civisme a Artés

Procés participatiu amb infants de 6è de primària del municipi d'Artés. Hi ha pres part una seixantena d'alumnes dels dos centres educatius del municipi: les escoles Doctor Ferrer i Vedruna. S'ha realitzat un audiovisual per fomentar el civisme al poble, especialment a l'espai urbà, i en relació amb actes com no recollir excrements de gos, embrutar l'espai públic amb pintades o aspectes relacionats amb la seguretat viària. Els nens i nenes han estat els protagonistes —tant en la fase creativa, durant la qual hi ha hagut sessions per identificar la problemàtica i planificar el contingut audiovisual— com en la d'esdevenir agents transmissors del missatge a la resta del poble. El format del vídeo ha estat musical: els alumnes han escrit les estrofes d'unes "corrandes" que posteriorment han enregistrat. Així mateix, se'ls ha gravat en diferents escenes per dotar d'imatges amb missatge el projecte. El projecte culmina amb un taller amb el grup "Corrandes són corrandes", un acte que ha servit, també, com a presentació pública de l'audiovisual.



Artés. Fem de veïns! Procés de participació i implicació ciutadana amb la gent gran d'Artés

L'Ajuntament d'Artés seguint la proposta escollida per la ciutadania en el pressupost participatiu de 2017 de "Crear i coordinar un sistema de voluntariat social per ajudar a gent gran i d'altres necessitats socials", engega a través de L'ARADA, tres tallers participatius oberts a tota la població per analitzar la situació de la gent gran d'Artés i proposar projectes socials de caràcter intergeneracional que tinguin com a eix comú la població més gran del poble. A partir d'aquests, acompanyem en la seva operativització un seguit d'activitats prioritzades i impulsades per la ciutadania, entre elles un grup de persones per a l'acompanyament a gent gran sola.



Arxiu de Memòria popular de L'ARADA

Aquest projecte inicia el 2017 el Tractament del fons de memòria popular de L'ARADA. Des de la nostra cooperativa s'han desenvolupat des de l'any 2012 múltiples projectes en diversos municipis relacionats amb la memòria popular de la vida rural. Aquests projectes s'han basat en diverses tipologies d'activitats, unes de les quals són les entrevistes de vida, centrades sobretot en persones grans. Aquestes entrevistes, que han estat enregistrades en vídeo i posteriorment transcrits, conformen un important corpus documental, que ara mateix gira al voltant d'unes 300. En elles hi trobem molta informació sobre la vida al món rural des d'inicis de segle XX i tots els canvis que s'han produït. El fons inclou entrevistes a persones de diverses comarques: el Solsonès, el Berguedà, el Bages, la Segarra i la Noguera.

larada.coop



Memòria Minera de l'Alta Segarra

Aquesta actuació ha consistit en recuperar la memòria de la mineria de lignits a l'anomenada conca de Calaf amb l'objectiu que aquest passat comú sigui un element cohesionador. A través de tallers amb les persones que van estar vinculades a la mineria, i persones interessades, vam obtenir informació relacionada amb aquesta activitat, que ens ha permès elaborar uns materials de retorn i divulgació a través del web minerialtasegarra.cat. A través de tallers, i entrevistes d'històries de vida, aquestes persones hi han aportat les seves vivències i records al voltant de la mineria, fent-los també partícips d'aquest treball de recuperació d'aquest passat. A part de recuperar i fer visible la memòria popular i la història d'aquesta activitat, el projecte ha servit sobretot per generar una acció de reconeixement social i històric a aquelles persones ja grans que s'han dedicat al llarg de la seva vida a aquesta feina dura i esforçada, que va tenir tanta importància al llarg del segle XX.

minerialtasegarra.cat



Memòria col·lectiva i territori a l'Espunyola

Procés de foment de la participació ciutadana en l'apropiació de la identitat i memòria col·lectiva del poble de l'Espunyola i recuperació de la memòria popular del poble a través de les vivències de la seva gent gran, amb la consegüent reconstrucció de les formes de vida als entorns rurals del municipi durant els primers dos terços del segle XX. Sis entrevistes a gent gran del municipi i tres tallers de recuperació de la memòria. Elaboració d'un document de retorn amb les biografies dels entrevistats.



PDC Actua Fem coses al sud de Solsonès!

Pla de desenvolupament comunitari (PDC) als municipis del Baix Solsonès que impulsa, de forma col·lectiva i participada, projectes relacionats amb l'economia social i solidària, el producte local, la cultura popular i l'associacionisme en general. Durant el 2017 s'han posat molts esforços en la promoció del producte local i la recuperació de la memòria popular. S'ha celebrat la segona edició del mercat concert de Territori de Masies, i s'han publicat tres revistes relacionades amb la vida social, feines de pagès i el bosc al llarg del segle XX. Des del PDC es coordina i s'impulsa l'associació Territori de Masies.

actua.larada.net



Vaivens

Vaivens rurals és un projecte de recuperació i visibilització de la realitat de dones minyones, masoveries i oficis que requereixen (requerien) de desplaçaments constants, inclús del lloc de viure. L'inici del projecte es centra en la recerca de fonts orals, tant en entrevistes com tallers.

territoridemasies.cat/vaivens-el-projecte



larada.coop

+60 Figueres Propostes per a un envelliment actiu

+60 Alt Empordà. Propostes per a un envelliment actiu ha estat un procés de participació per a la definició de polítiques i actuacions locals d'envelliment actiu promogut pel Pla per a la Inclusió i la Cohesió social de l'Alt Empordà 2013-2016 del Consell Comarcal de l'Alt Empordà, i que l'Ajuntament de Figueres promou a Figueres entre 2017 i 2018. El Consell Comarcal ha desplegat, a través de L'ARADA, el mateix projecte a dia d'avui als municipis de Borrassà, Castelló d'Empúries, L'Escala, La Jonquera, Llançà, Roses i Vilafant durant el 2016, i pel 2017 a Figueres. El projecte ha desplegat dues edicions a Figueres de dues sessions de participació al municipi de Figueres. Les sessions de participació, que es van realitzar al novembre, van tenir com a objectiu millorar el coneixement sobre les situacions i necessitats de les persones de més de 60 anys del municipi, per tal de definir línies de treball, accions i prioritats d'intervenció al municipi. Finalment, el document s'ha complementat en una sessió amb tècnics i membres d'entitats i serveis vinculats amb la gent gran a Figueres.

mes60.cat



Propers

El Projecte Propers s'inspira en el projecte Radars impulsat per Creu Roja i l'Ajuntament de Barcelona. El projecte impulsa L'ARADA als barris de la Balconada i el Xup de Manresa, juntament amb l'Ajuntament de Manresa i les AVV del Xup i La Balconada, i constitueix una xarxa al per la detecció de persones grans que viuen soles (majors de 75 anys) o amb altres persones grans (majors de 65 anys). Ens trobem el 2017 en la primera fase de desplegament del projecte, forjant un circuit de detecció i seguiment de gent gran sola, tan per prevenir el sobre-envelliment, com per vincular-los més amb les activitats i comunitat del barri i la ciutat.

PdcXupManresa.cat

PdcBalconadaManresa.cat



Memòria col·lectiva i territori a Montclar

Projecte de potenciació de la identitat positiva amb la gent de Montclar a partir del paisatge social – entenent aquest des de la dimensió memorística i social- amb les relacions socials derivades que el configuren al llarg de la història. L'actuació ha constatat de tres eixos: la recollida de memòria popular associada al paisatge social, la realització d'un mapeig comunitari i la documentació conjunta de fotografies antigues per mitjà de tallers participatius. A partir del material recollit es pretén d'elaborar comunitàriament un nou discurs entorn del paisatge social reconstruït pels propis veïns i veïnes. L'actuació ha comportat la celebració de 2 tallers de mapeig comunitari, 3 de reconeixement i documentació de fotografies antigues i diverses entrevistes a veïns i veïnes del municipi. Ja es contempen noves fases per tal de fer una publicació-recull dels resultats, així com un projecte de dinamització turística associat a la memòria popular.



Memòria pagesa a Navàs

Projecte de recuperació de la memòria popular de la pagesia als diferents llogarrets rurals del municipi (Castelladral, Sant Cugat del Racó, Palà de Torroella, El Mujal i Valdeperes i Sant Salvador de Torroella). Èmfasi amb aspectes que relacionen el treball de la terra i la ramaderia amb la lluna i la geologia. L'objectiu és l'elaboració de continguts per a la futura museització de la pallissa de Castelladral, que acollirà el centre d'interpretació "La lluna en un cove". Es tracta d'un projecte coordinat per L'ARADA en col·laboració amb Stoa Projectes. S'han realitzat una quinzena d'entrevistes i un taller a cadascun dels nuclis. El projecte es complementa amb una auca sobre la vida d'Isidre Soler, persona molt vinculada al poble i la qual va recorre tots els nuclis del municipi de Navàs, deixant un important testimoni antic d'antics costums i formes de vida. Així mateix, es realitza un audiovisual. El projecte, concebut ja d'entrada des d'una òptica participativa i de dinamització comunitària, ha comptat amb la participació i implicació del veïnat dels diferents nuclis rurals del municipi.

memoria.navas.cat



Relats i memòria recent de Rajadell

Aquest 2017 s'ha desplegat una segona fase de tallers veïnals per recuperar la memòria popular de Rajadell. En aquesta edició s'ha enfocat a dibuixar uns itineraris, o passejades, pel voltant dels núclis del poble, dels Molins i l'Estació. S'han editat dos llibrets interpretatius que inviten a caminar pel poble tot recorrent-ne també els indrets i usos tradicionals a nivell històric.

rajadell.cat



Memòria i Paisatge a Saldes Fase 2

Segona fase del treball iniciat el 2016 a l'entorn de la història i la identitat del poble al llarg del segle XX, posant èmfasi en els canvis paisatgístics, socials i econòmics que hi va suposar la indústria minera al voltant de l'extracció del carbó. Ampliació de les fonts orals a través de tallers comunitaris al voltant de la interpretació col·lectiva de fotografies antigues i creació d'una pàgina web amb un mapa que mostra l'evolució dels paisatges en funció dels canvis socioeconòmics del municipi i amb diferents elements de divulgació de la memòria popular de Saldes.

memoriaipaisatgesaldes.cat



Comunicació gràfica de Terra de Profit

Disseny gràfic de diferents suports del segell Terra de Profit, que identifica diferents productors de la Catalunya Central.

www.terradeprofit.cat



Memòria i Paisatge a Sant Mateu de Bages 4a Fase

Nova fase del projecte que treballa en la potenciació de la convivència a través del treball col·lectiu i participatiu sobre la identitat positiva. Es treballa a nivell del paisatge social com a base de la promoció comunitària. A nivell de construcció del relat sobre els canvis paisatgístics s'han realitzat quatre entrevistes a veïns del municipi en les quals, com sempre, s'ha posat èmfasi a la relació amb el bosc i les conseqüències dels grans Incendis Forestals del 94 i el 98. S'ha posat èmfasi en les feines al bosc, i més concretament en els fuster: els anomenats costals, feixos fets a mida que es venien als forns de pa com a combustible.

santmateubages.memoriaipaisatge.cat



Memòria ecològica i social del riu a Valls de Torroella. Sant Mateu de Bages

Projecte de divulgació i recull de fonts orals a l'entorn del riu Cardener al seu pas pel municipi de Sant Mateu de Bages. L'actuació ha tingut un doble vessant: d'una banda, recuperar la memòria popular a l'entorn de l'activitat industrial a l'antiga colònia de Valls de Torroella i, de l'altra, posar de relleu els valors ecològics d'aquest tram fluvial. D'aquesta manera, s'ha fet tallers i entrevistat tant persones que havien treballat a l'antiga fàbrica com hortolans que tenen horta a l'entorn del Cardener. Així mateix, s'han divulgat aspectes relacionats amb la biodiversitat del riu.



Procés per a l'elaboració dels Pressupostos Participatius de Solsona

L'Ajuntament de Solsona ha impulsat, per primera vegada en el municipi, un procés participatiu en el que la ciutadania ha pogut dissenyar una partida d'inversions. És el que es coneix com a Pressupostos Participatius. En concret, en aquesta primera edició, el treball s'ha centrat en l'elecció d'accions de millora en el manteniment i obres públiques, per una quantia total de 50.000 euros del capítol d'inversions per al proper exercici (any 2018). El procés participatiu ha estat dinamitzat per l'equip de L'ARADA i de Raiels, i ha consistit en 4 sessions participatives amb l'Equip de Treball format per una trentena de ciutadans/es escollides arrel d'un sorteig aleatori entre el conjunt de la població. Entre els objectius d'aquest projecte destaca, la creació d'un nou espai de participació ciutadana al municipi i el foment de la cultura de la participació, implicació i co-responsabilitat ciutadana en els afers i decisions políticoeconòmiques de l'Ajuntament de Solsona.

solsonaparticipa.cat



El gaig al bosc

Edició d'una publicació il·lustrada sobre com han evolucionat els boscos al Baix Solsonès. El gaig, gran coneixedor i vigilant del bosc, ens relata en aquest llibre — il·lustrat amb tot detall per la Laura de Castellet — com ha vist canviar els boscos del Territori de Masies. Amb ell ens endinsem a vells i actuals oficis, aprofitaments i costums relacionats amb el bosc. Unes maneres de fer que fins fa pocs anys nodrien la vida de pobles i ciutats d'arreu de Catalunya i que avui pràcticament han desaparegut. També ens explica com ha afectat al paisatge l'abandonament del bosc o el gran incendi del 1998. Però el gaig no és l'únic que ens explica aquests canvis. A la segona part del llibre, la veu d'aquest ocell, tant característic dels boscos de la zona, deixa pas a les experiències dels veïns, amb cites que s'han transcrit conservant les parles locals. Tots ells ens descriuen oficis, costums i canvis, i ens animen a imaginar un territori rural viu, amb uns boscos sans, que haurem de construir entre tots. Territori de Masies, aquesta terra que el gaig ens descobreix des de l'òptica dels canvis als boscos, agrupa pobles, gent, vida i paisatges del sud del Solsonès, el nord-est de la Segarra i el nord-oest del Bages.



L'ARADA
CREATIVITAT
SOCIAL
SCCL



Dades econòmiques i plantilla

Memòria Activitats — 2015

Pressupost.....	224.356,36 €
Finançament públic (subvencions).....	12,44 %
Finançament privat	87,56 %
Resultat.....	10.113,10 €

Plantilla

Socis treballadors/es	2
Treballadors/es.....	7
Total treballadors/es.....	9
Dones	6
Homes.....	3

Forquilla salarial..... **100 €**

Diferència entre el sou mensual brut més alt i el més baix.

Memòria Activitats — 2016

Pressupost.....	194.903,96 €
Finançament públic (subvencions).....	31,73 %
Finançament privat	68,27 %
Resultat.....	10.016,47 €

Plantilla

Socis treballadors/es	4
Treballadors/es.....	6
Total treballadors/es.....	10
Dones	4
Homes.....	6

Forquilla salarial..... **100 €**

Diferència entre el sou mensual brut més alt i el més baix.

Memòria Activitats — 2017

Pressupost.....	295.204,82 €
Finançament públic (subvencions).....	52,75 %
Finançament privat	47,25 %
Resultat (provisional).....	28.410,11 €

Plantilla

Socis treballadors/es	5
Treballadors/es.....	5
Total treballadors/es.....	10
Dones	5
Homes.....	5

Forquilla salarial..... **100 €**

Diferència entre el sou mensual brut més alt i el més baix.

L'ARADA forma part de diverses xarxes territorials per tal de contribuir al treball organitzat al voltant de diferents temàtiques de transformació social i territorial.

Federació de Cooperatives de Treball de Catalunya

La Federació de Cooperatives de Treball de Catalunya agrupa, representa i lidera les empreses cooperatives de treball al nostre país. La Federació de Cooperatives de Treball de Catalunya és una organització empresarial íntegrament dedicada a la creació, el creixement i la promoció de les més de 3.000 empreses cooperatives de treball que, dia a dia, enforteixen l'economia i la nostra societat en base a principis democràtics. Les cooperatives promouen la participació de les persones membres, l'ocupació estable, la innovació, l'arrelament al territori i el desenvolupament local. Existeixen cooperatives de treball a tots els àmbits i sectors des de l'atenció a les persones, les energies renovables, la comunicació o la indústria, entre d'altres.

cooperativest treball.coop

Xarxa de Custòdia del Territori

La XCT és una organització sense ànim de lucre constituïda per entitats, institucions i persones que volen impulsar el desenvolupament i l'ús de la custòdia del territori al nostre país. La XCT creu en la necessitat i en l'oportunitat de capacitar la societat civil perquè pugui tenir un paper actiu i directe en la conservació del territori. La XCT impulsa la custòdia del territori com a estratègia de participació de la societat en la conservació i gestió del medi natural, rural i urbà. Entre altres objectius, la XCT cerca potenciar el treball en xarxa de les organitzacions membres i altres agents implicats en la custòdia del territori.

custodiaterritori.org

Xarxa d'Economia Solidària

La XES és una xarxa d'entitats i empreses de Catalunya que apostem per construir una altra manera de fer economia posant la sostenibilitat de la vida i del planeta al centre. Les organitzacions de consum, producció, intercanvi, comercialització i finançament que formem part de la XES, som valuoses de cara a construir l'altre món possible en la mesura que som un laboratori on diàriament assagem noves formes de treballar, consumir i invertir, i que demostrem a tothom que vulgui veure que és possible fer empreses eficaces i, alhora, democràtiques, equitatives i sostenibles. Així doncs, la XES intenta enfortir l'economia solidària des d'aquesta perspectiva transformadora.

xes.cat

Som Energia

Som Energia és una cooperativa de consum d'energia verda sense ànim de lucre. Les activitats principals són la comercialització i la producció d'energia d'origen renovable. Estem compromesos a impulsar un canvi del model energètic actual per assolir un model 100% renovable, perquè l'actual model energètic basat en combustibles fòssils és insostenible. Som Energia és una comercialitzadora independent i compromesa a impulsar un model 100% renovable. La cooperativa està al servei dels socis i sòcies de manera eficient, transparent i responsable.

somenergia.coop

Coop57

Coop57 és una cooperativa de serveis financers ètics i solidaris que té com a objectiu principal, contribuir a la transformació social en positiu de la nostra economia i de la nostra societat. La seva funció principal és el finançament de projectes d'economia social i solidària a través de la intermediació financera. Això significa, recollir i captar l'estalvi de la societat civil per poder canalitzar-ho cap al finançament d'entitats de l'economia social i solidària que promoguin l'ocupació, fomentin el cooperativisme, l'associacionisme i la solidaritat en general, i promoguin la sostenibilitat sobre la base de principis ètics i solidaris. Coop57 és una organització democràtica i de base assembleària formada per persones i entitats de l'economia social i solidària.

coop57.coop

Grup de Recerca de la UAB

El Grup de Recerca Conservació, Biodiversitat i Canvi Global, Nycticorax, de l'Institut de Ciència i Tecnologia Ambientals de l'Universitat Autònoma de Barcelona (ICTA-UAB), està dirigit pel Dr. Martí Boada. És un grup format per investigadors doctors, investigadors en formació i estudiants de doctorat i màster, experts en diferents temes que enriqueix el grup de coneixement des de la perspectiva de les Ciències Ambientals i que funciona de forma interdisciplinària. L'origen del nom del grup va venir de l'espècie "Nycticorax nycticorax", també conegut com a martineta de nit, en consideració al Director del grup Dr. Martí Boada.

www.nycticorax.cat

L'ARADA
CREATIVITAT
SOCIAL
SCCL

Carrer de Carrasco i Formiguera, 29
08242 - **Manresa**

Mòbil 672 491 223
Fix 938 729 709
Mail info@larada.coop

larada.coop